



# PLAN ANUAL DE EDUCACIÓN MUNICIPAL

SAN BERNARDO 2020

## CONTENIDO

<b>I.</b>	<b>INTRODUCCIÓN</b>	<b>3</b>
<b>II.</b>	<b>CARACTERÍSTICAS DE LA COMUNA</b>	<b>5</b>
2.1.	Mapa sectorizado de Establecimientos Municipales de la comuna y tipo de enseñanza	6
2.2.	Índice de vulnerabilidad	7
2.3.	Organigrama Municipal	8
2.4.	Directorio Corporación Municipal de Educación y Salud	9
2.5.	Organigrama Corporación	10
<b>III.</b>	<b>DIAGNÓSTICO</b>	<b>14</b>
3.1.	Matrícula	15
3.2.	Asistencia	16
3.3.	Tasa de Retiro	17
3.4.	Tasa de Titulación	18
<b>IV.</b>	<b>EFICACIA ESCOLAR</b>	<b>20</b>
4.1.	Gestión de Resultados	21
4.1.1.	SIMCE 4° Básico	21
4.1.2.	SIMCE 6° Básico	24
4.1.3.	SIMCE 2° Medio	28
4.1.4.	Resultados de aprendizaje	30
4.2.	Indicadores de Desarrollo Personal y Social 4°, 6° y 2° Medio	34
4.3.	Resultados de la Clasificación Categorías de Desempeño	36
<b>V.</b>	<b>ESTADO DE AVANCE PADEM 2019</b>	<b>41</b>
<b>VI.</b>	<b>PLAN DE GESTIÓN 2020</b>	<b>44</b>
<b>VII.</b>	<b>DOTACIÓN DOCENTE</b>	<b>51</b>
<b>VIII.</b>	<b>PRESUPUESTO COMUNAL</b>	<b>53</b>

## 1. INTRODUCCIÓN

En cumplimiento a lo establecido en la Ley N° 19.410 que modifica la Ley N° 19.070, y el DFL N° 1, texto refundido de ambas Leyes, todas las normativas relacionadas con el Estatuto de los Profesionales de la Educación y en virtud a la necesidad de aplicar participativa y efectivamente la acción educativa comunal, la Corporación de Educación y Salud de San Bernardo presenta su Plan Anual de Desarrollo Educativo Municipal 2020 (PADEM).

El actual momento de la política educativa nacional se hace cargo de las demandas de resultados de calidad de la educación, desde esta lógica hemos orientado la política de inversión de recursos, como una **herramienta de planificación intencionada** en atender condiciones claves, generando una “arquitectura” capaz de enfrentar los desafíos de mejoramiento en la gestión de los establecimientos de nuestra comuna. Es así, que el foco 2019 se sustenta en la “**sala de clases**”, generando las condiciones necesarias para que la práctica docente sea efectiva en el logro de los resultados esperados y en el mejoramiento de los desempeños, preparando el recurso humano para que logre eficacia en la gestión. Ejemplos de esta inversión es el Plan Anual de Capacitación de RRHH, tanto Docentes como Asistentes de Educación de los 41 establecimientos, donde se ha expresado satisfacción de los destinatarios beneficiados, así también mencionamos la inversión en recursos materiales y didácticos para el **trabajo con la diversidad en el aula** para el logro de aprendizajes en concordancia con los contextos de cada Proyecto Educativo, destacamos también, la inversión en cultura, deporte, arte, ciencia, medio ambiente y tecnología destinados a mejorar la gestión en **dimensión formativa integral de nuestros estudiantes**.

Importante señalar, la inversión para los procesos de selección de Directores por Alta Dirección Pública<sup>1</sup> que se ha desarrollando desde los años 2017, 2018, 2019, así también para el año 2020, de acuerdo a las distintas cohortes en los 41 establecimientos.

Siendo el PADEM un documento de **Planificación Anual**, es al mismo tiempo una instancia de articulación a nivel comunal, es así que hemos considerado elementos relevantes de lo referido por el PLADECO respecto de Educación, lo que nos permite generar sinergias y una utilización más eficiente de los recursos disponibles, enfocándonos en aquellas variables o ámbitos de acción que han tenido impactos efectivos en la calidad de la educación que el Sistema Municipal provee a sus beneficiarios.

El PADEM 2020 en su **primer capítulo**, presenta la **caracterización geográfica y administrativa de la comuna**. La importancia que cobra la dinámica demográfica en la estructura y composición de este documento, se da en la influencia de procesos

---

<sup>1</sup> Como establece la Ley N°20.501, los directores de establecimientos educacionales de dependencia municipal son elegidos a través de un mecanismo que incluye asesorías externas expertas en selección de personal y el apoyo del Consejo de Alta Dirección Pública para elegir a los mejores líderes para cada una de nuestras escuelas.

sociodemográficos que exigen respuestas al ámbito educativo y determinan necesidades concretas a los distintos Proyectos, así como a su oferta educativa, también nos permite comprender las transformaciones económicas, sociales y culturales del contexto urbano, donde se desarrollan los 41 Proyectos Educativos Municipales y los escenarios laborales que requiere el sector en apoyo a sus vecinos.

El **segundo capítulo**, da cuenta del **Diagnóstico** que brinda información sobre las condiciones, procesos y resultados que importan para las metas de los establecimientos: que **todos los estudiantes aprendan** y que es prioridad atender de manera eficaz. En este capítulo se identifican los problemas o dificultades para lograr aprendizajes de calidad, a partir de la evidencia estadística, empírica, válida, relevante y suficiente, facilitando los focos de gestión para priorizarlos. La información recogida permitió comparar la situación inicial con la situación deseada y establecer las brechas y los impactos de las estrategias implementadas. Finalmente se presenta un informe con el estado de avance del PADEM 2019 actualmente ejecutándose.

El **tercer capítulo** presenta la **Visión, Misión, Sello Educativo Comunal, los Objetivos y Metas Estratégicas**, así como las líneas de actuación de la propuesta, sustentados en el análisis diagnóstico, en un sentido de continuidad de la mejora, como los dispositivos y soportes externos a la gestión, tanto comunal, como del MINEDUC, como por ejemplo, los informes de la Agencia de Educación, el Departamento de Dirección Provincial y finalmente en los hallazgos realizados por las respectivas comunidades educativas, considerando las percepciones de otros actores por su relación y vínculos con el sistema educativo municipal.

El **cuarto capítulo**, presenta la **Dotación Docente**. Esta se realiza en función de las proyecciones educativas para el año 2020, la que se ajustará a las necesidades reales, de acuerdo a lo establecido en la ley 19.070, decreto 215, artículo 76 del 1 al 4, considerando las actualizaciones legales, como por ejemplo la entra en vigencia de la ley 21.040.<sup>2</sup>

En el **capítulo quinto** se presenta el **Presupuesto Comunal**.

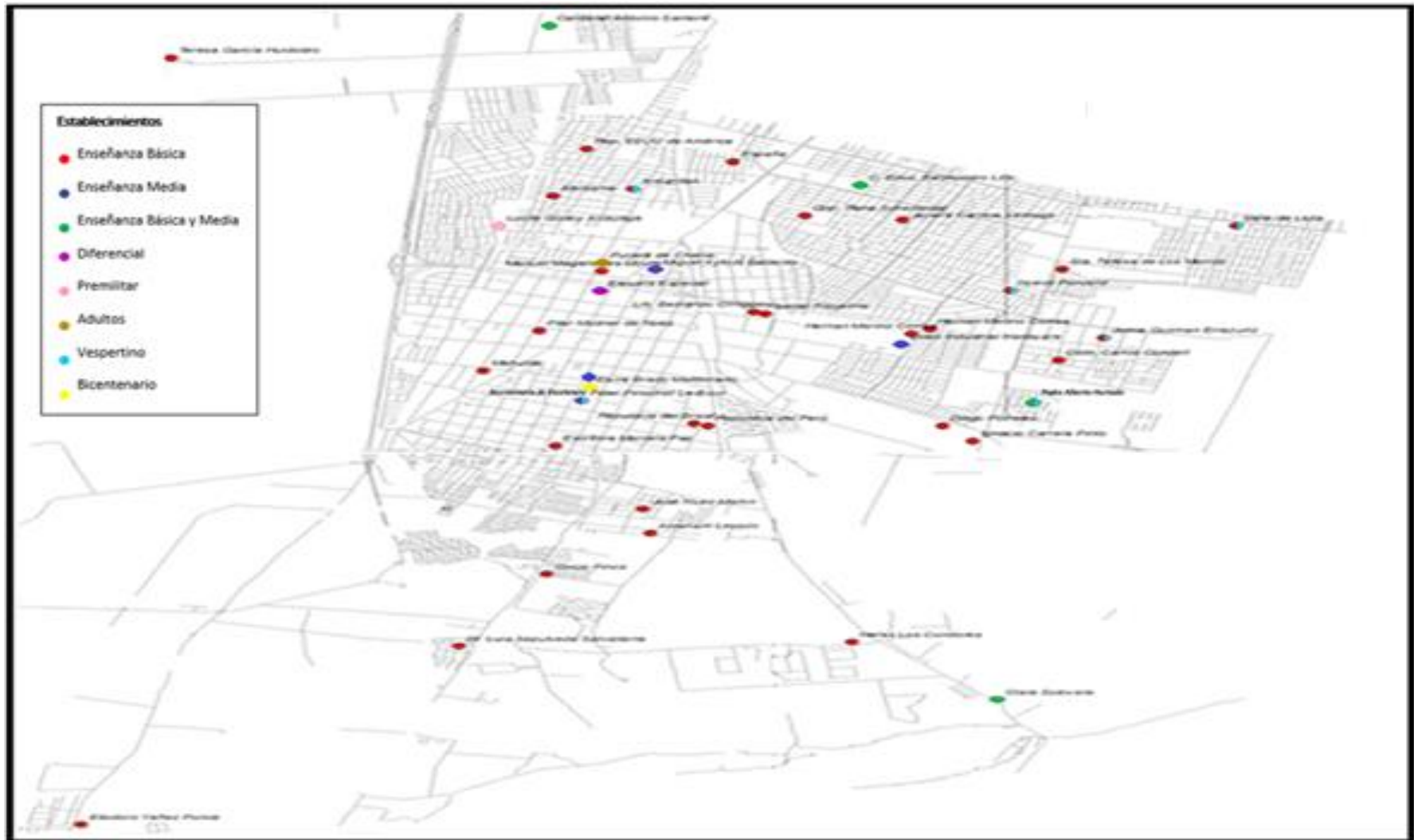
---

<sup>2</sup> La ley que crea el Sistema de Educación Pública de la cual uno de sus componentes señala las Reglas para los traspasos de bienes y personal.



## II. CARACTERÍSTICAS DE LA COMUNA

## 2.1. MAPA SECTORIZADO DE ESTABLECIMIENTOS MUNICIPALES DE LA COMUNA Y TIPO DE ENSEÑANZA



## 2.2. LÍMITES COMUNALES

La comuna de San Bernardo se ubica en la Provincia de Maipo, Región Metropolitana, limita al norte con la comuna de Cerrillos y Lo Espejo; al sur con la comuna de Buin; al este con la comuna de El Bosque, La Pintana, Puente Alto; y al poniente con la comuna de Maipú, Calera de Tango, Talagante e Isla de Maipo.

## 2.3. DATOS DEMOGRÁFICOS

De acuerdo a los datos arrojados por el Censo de 2017, San Bernardo tiene un total de 301.313 habitantes, los que se dividen en 147.800 hombres y 153.513 mujeres y su crecimiento estimado al 2020 es de 1,3%. Está compuesta principalmente por una población de situación económica baja. La población migrante en la comuna ha ido en aumento, el origen de los migrantes son principalmente Haití, Venezuela, Perú, Colombia, entre otros en menor cantidad.

## 2.4. INTERPRETACIÓN MAPA

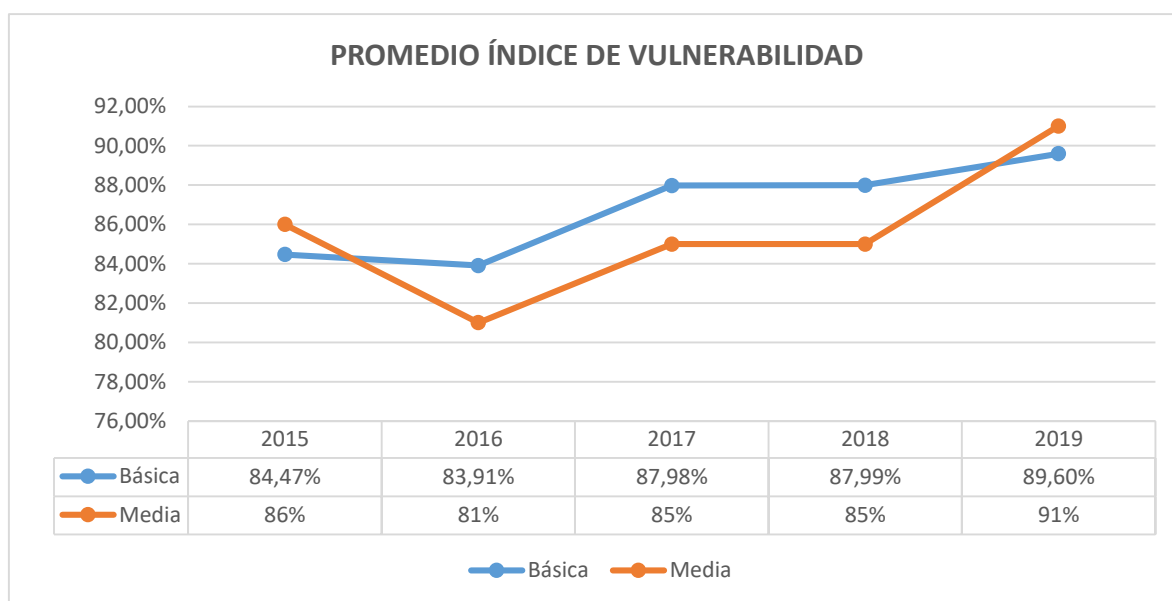
El plano muestra la ubicación de los 41 Establecimientos Municipales en el territorio de la comuna; la mayoría de los establecimientos se ubican en el centro de la ciudad.

La caracterización territorial ha ido cambiando en los últimos 10 años. Es así, que se ha venido observando en los sectores del área surponiente, donde se encuentran ubicados los establecimientos más alejados de la comuna y en las áreas norponiente y noreste de la comuna, donde se encuentran los establecimientos con mayor tasa de matrícula durante los últimos 8 años, mediante una **significativa expansión inmobiliaria**, expresada en asentamientos, villas y en conjuntos habitacionales, que van generando nuevas configuraciones en el perfil de nuestro destinatario. A la luz de este dato, cuyas implicaciones sobre la oferta comunal son directas, porque representan una oportunidad para captar e incrementar matrícula en estos establecimientos, exigen al mismo tiempo replantear con la comunidad educativa la oferta y la demanda que efectivamente responda a las nuevas necesidades usuarias en los distintos Proyectos Educativos. Por ejemplo; en las carreras técnico profesionales de estos sectores, en el planteamiento de sus módulos específicos y su relación con el empleo y la distribución de la fuerza laboral en la comuna, como prioridad considerando este factor.

## 2.5. CARACTERIZACIÓN SOCIAL DE LOS ESTUDIANTES

La caracterización social de nuestros estudiantes y sus familias que ingresan en los establecimientos municipales de la comuna. Es un dato relevante que orienta prioridades en la toma de decisiones para la mejora, es una variable que está relacionada de manera directa e indirecta con el éxito escolar, fundamentalmente de quienes tiene más factores de riesgo. La **Vulnerabilidad**, es una condición dinámica, que resulta de la interacción de una multiplicidad de factores de riesgo y protectores que ocurren en el ciclo vital de una persona, manifestadas en conductas o hechos de mayor o menor riesgo social, económico, psicológico, cultural, ambiental y/o biológico, produciendo una desventaja comparativa entre los estudiantes y familias. La Junta Nacional de Auxilio Escolar y Becas (JUNAEB) es la encargada de medir dicha Vulnerabilidad tanto para Educación Parvularia, Básica y Media. La fórmula de cálculo es simple y de mucha utilidad a la hora de planificar acciones en Educación. Para obtenerlo se suman todos los alumnos de 1ra, 2da y 3ra prioridad entregados por JUNAEB y se dividen por la matrícula del nivel educativo.

GRÁFICO N°1: EVOLUCIÓN HISTÓRICA DEL ÍNDICE DE VULNERABILIDAD ESCOLAR (IVE)



\*Fuente: JUNAEB.

El gráfico contempla el histórico de 5 años, desagregando la enseñanza Básica de la Enseñanza media. Los datos dan cuenta de:

- a) El Índice de Vulnerabilidad para la enseñanza básica de escuelas municipales presenta fluctuaciones moderadas observándose un incremento en el año 2019. Los porcentajes están sobre el 80% en el histórico de 5 años.

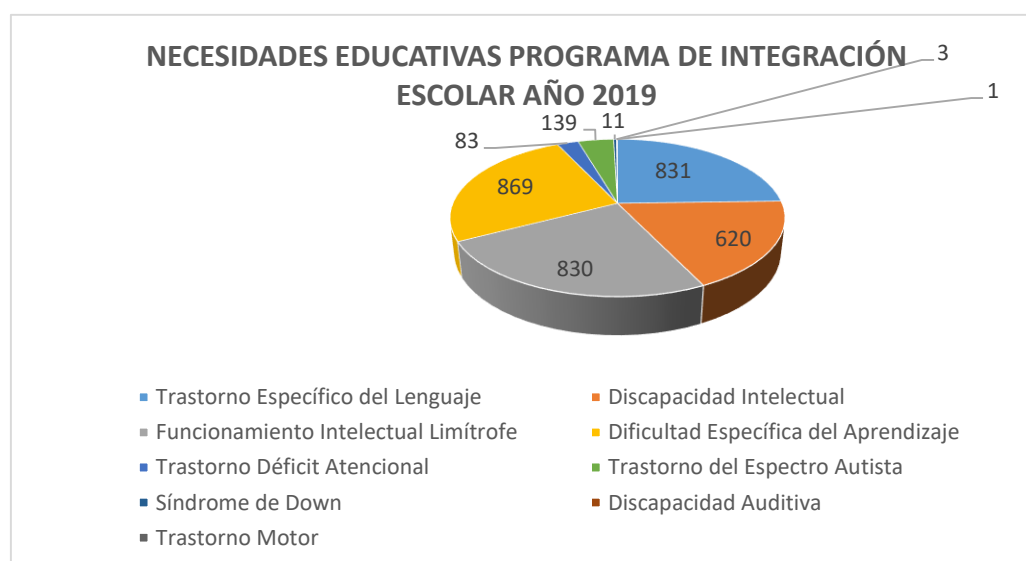


- b) El Índice de Vulnerabilidad para la enseñanza media de Liceos y/o Centros Educativos Municipales, presenta fluctuaciones importantes estadísticamente entre los años 2015, 2016 y 2017. Moderada entre el año 2017 y 2018, con un incremento sustantivo en el año 2019. Los porcentajes sobre el 80% son constantes en los 5 años analizados.
- c) Los datos de Educación Media muestran que, de acuerdo al Índice de Vulnerabilidad ha ido aumentando de manera sustantiva los factores de riesgo social, económico, psicológico, cultural, ambiental y/o biológico de los estudiantes del sistema municipal.
- d) Las Escuelas, Liceos y Centros Educativos de la comuna, mantienen un porcentaje de Vulnerabilidad de su población escolar promedio de 90%, es decir, el 90% del 100% de estudiantes de los 41 establecimientos presentan factores de riesgo, lo que representa un desafío para la trayectoria escolar y la calidad de la educación.
- e) En el análisis de causalidad, es necesario establecer relaciones entre concentración de alumnos migrantes y aumento de índice de vulnerabilidad por establecimiento.

## 2.6. DIVERSIDAD E INCLUSIÓN EN LA POBLACIÓN ESCOLAR MUNICIPAL

Necesidades Educativas de carácter permanentes y transitorias de los estudiantes.

**GRÁFICO N°2: NECESIDADES EDUCATIVAS TRANSITORIAS Y PERMANENTES ATENDIDOS POR EL PROGRAMA DE INTEGRACIÓN ESCOLAR (PIE) EN 39 ESTABLECIMIENTOS**



\*FUENTE: PLATAFORMA SIGE MINEDUC.

El gráfico muestra los siguientes datos;

- a) Se atienden 9 Necesidades Educativas en la comuna.
  
- b) La mayor concentración de estudiantes presentan los siguientes diagnósticos: Dificultad Específica del Lenguaje, Funcionamiento Intelectual Límite y Discapacidad Intelectual.

## CONCLUSIÓN GENERAL

Es posible concluir que la caracterización, tanto de los destinatarios, como del territorio donde se encuentran ubicados los establecimientos es dinámica y están fuertemente relacionadas y representa una variable importante a considerar. Podemos observar y analizar que de las determinantes sociales, se ven reflejadas en la calidad de los aprendizajes de los estudiantes. Resulta fundamental trabajar de manera coordinada y focalizando los recursos.

## 2.7. ORGANIGRAMA MUNICIPAL

ALCALDESA

SRA. NORA CUEVAS CONTRERAS

HONORABLE CONCEJO MUNICIPAL

SRA. AMPARO GARCÍA SALDÍAS

SR. LEONEL CÁDIZ SOTO

SRA. ORFELINA BUSTOS CARMONA

SRA. MARIELA ARAYA CUEVAS

SRA. SOLEDAD PÉREZ PEÑA

SR. ROBERTO SOTO FERRADA

SR. RICARDO RENCORET KLEIN

SRA. JOVANKA COLLAO MARTÍNEZ

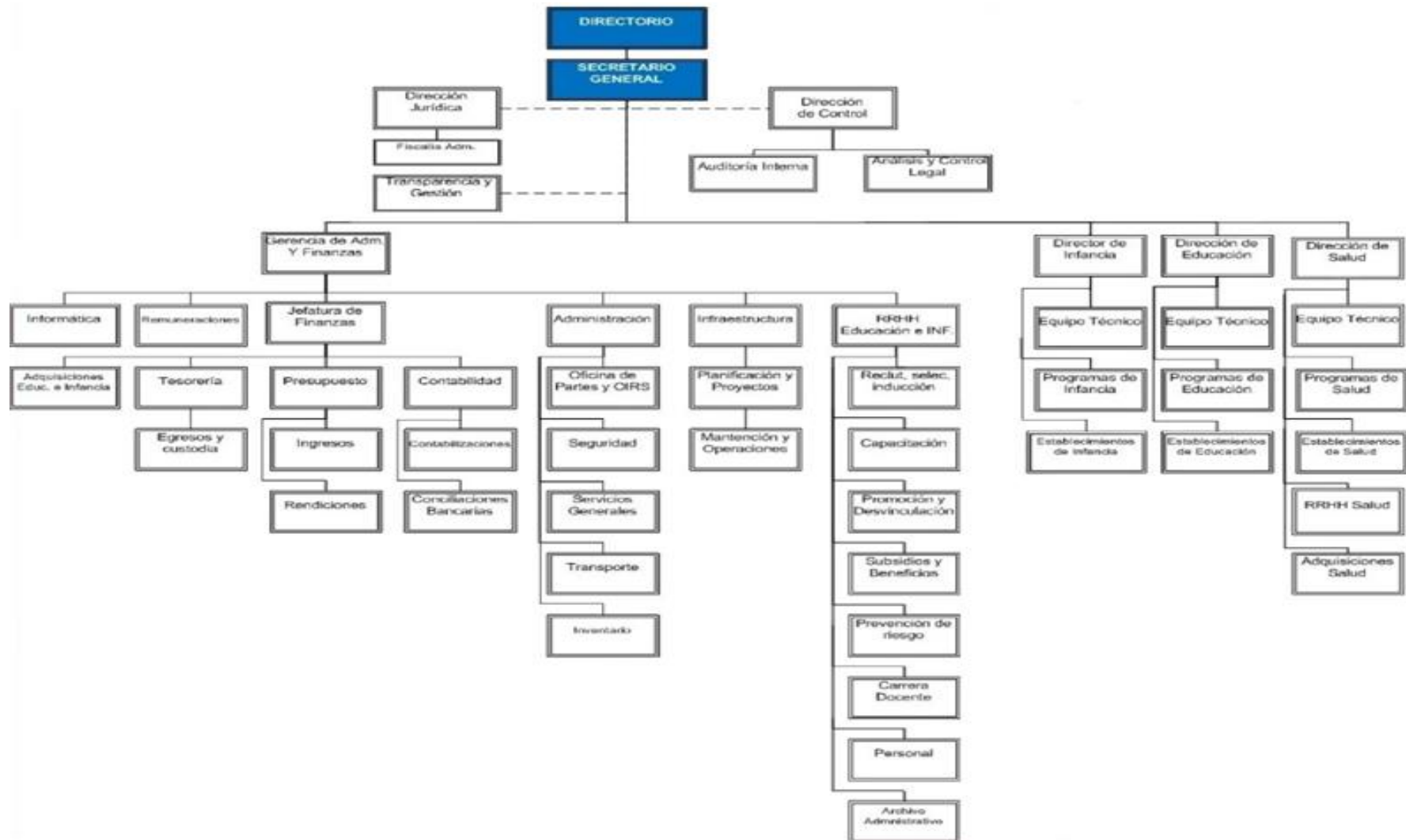
SR. JAVIER GAETE GODOY

SR. LUIS NAVARRO ORMEÑO

## 2.8. DIRECTORIO CORPORACIÓN MUNICIPAL DE EDUCACIÓN Y SALUD



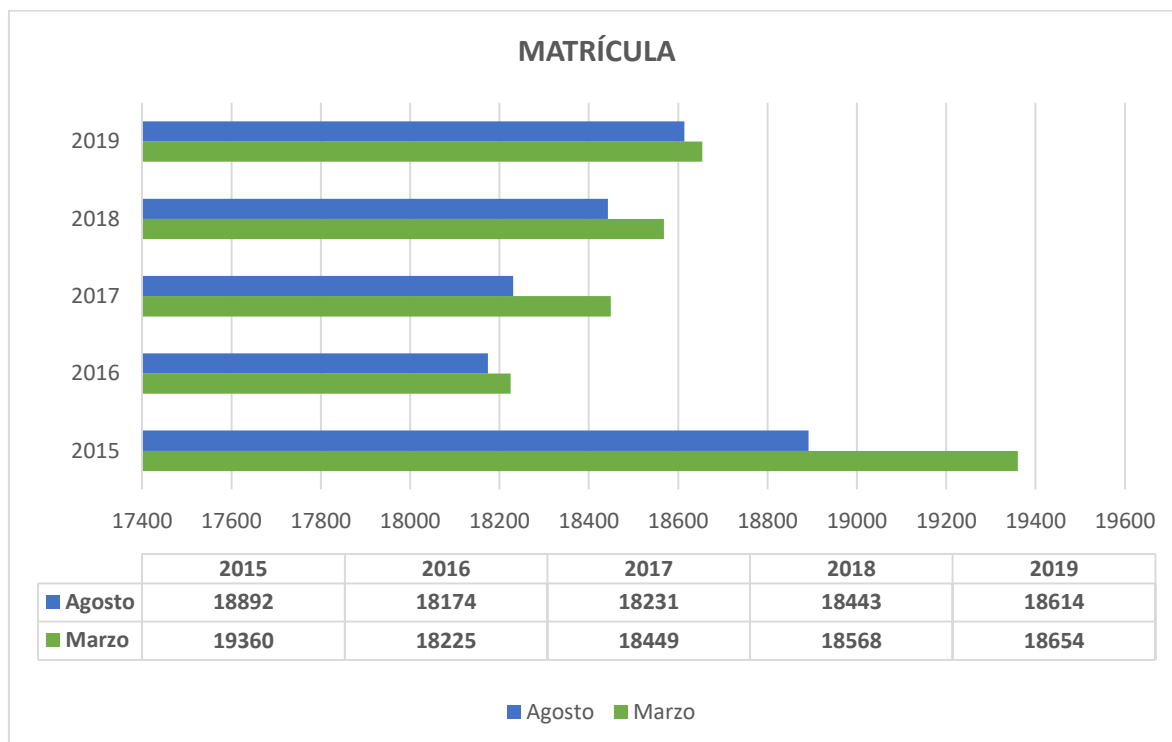
## 2.9. ORGANIGRAMA CORPORACIÓN





## III. DIAGNÓSTICO

### 3.1. MATRÍCULA EDUCACIÓN PRE BÁSICA, BÁSICA, MEDIA Y TERCERA JORNADA



\*FUENTE: SIGE MINEDUC

En el gráfico del histórico de 5 años de la matrícula comunal municipal, los datos dan cuenta de;

- a) Una caída significativa de la matrícula desde el año 2015 al 2016.
- b) Un incremento sostenido de la matrícula a partir del año 2017.
- c) Una recuperación importante de matrícula los años 2018 y 2019.

Cabe destacar, que el año 2019, en el análisis matrícula inicial y la matrícula al mes de agosto, se estabiliza la pérdida de esta por retiros o traslados, este dato es importante porque hay que considerar que este año hubo Movilización Docente en la mayoría de los establecimientos.

Si comparamos esta variable con los otros años del histórico analizado, la variación negativa es más significativa.

Los factores asociados para lograr incrementar significativamente la matrícula se ordenan en categorías, siendo una de las más evidentes la perdida de clases debido a movilizaciones.

Otro factor importante son los traslados y el tránsito de alumnos de domicilio dentro y fuera de la comuna producto de la variable socioeconómica.

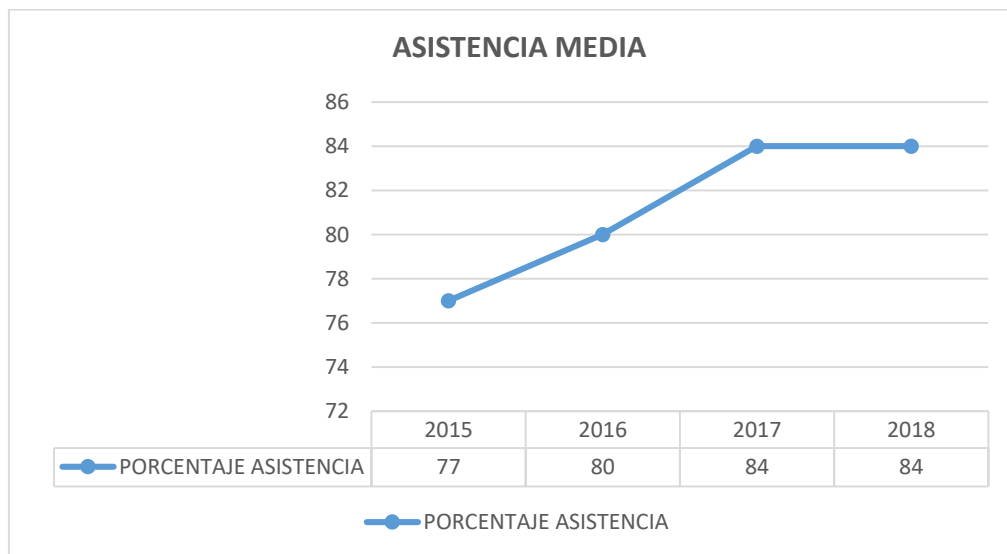
Un tercer factor, de acuerdo con los estudios del MINEDUC, está relacionado con la propia capacidad de la organización en su gestión, para retener a los estudiantes en el establecimiento.

Las iniciativas implementadas tanto de carácter comunal, como de los Equipos Directivos en sus Planes de Mejoramiento para aumentar matrícula y alcanzar metas establecidas que han tenido impacto, se pueden mencionar; Ferias de Matrícula y otras trabajadas en los Planes de Mejoramiento, así como la oferta específica con que cuentan los establecimientos, por ejemplo, los Programas de Integración Escolar y los apoyos en el área Psicosocial.

### 3.2. ASISTENCIA MEDIA:

La Asistencia Escolar es condición clave para el aprendizaje y desarrollo integral, porque asistir a clases aporta al proceso de aprendizaje de los estudiantes, estudios señalan que los alumnos que tienen mejor tasa de asistencia logran mejor comunicación y vínculos con sus compañeros y profesores (MINEDUC). El ausentismo reiterado es el mayor predictor de deserción de un estudiante, y además, en los primeros años de educación básica, afecta significativamente la adquisición de conocimientos y habilidades matemáticas y verbales elementales. La meta mínima debería ser el 90% promedio anual.

**GRÁFICO N°3: HISTÓRICO DE ASISTENCIA MEDIA**



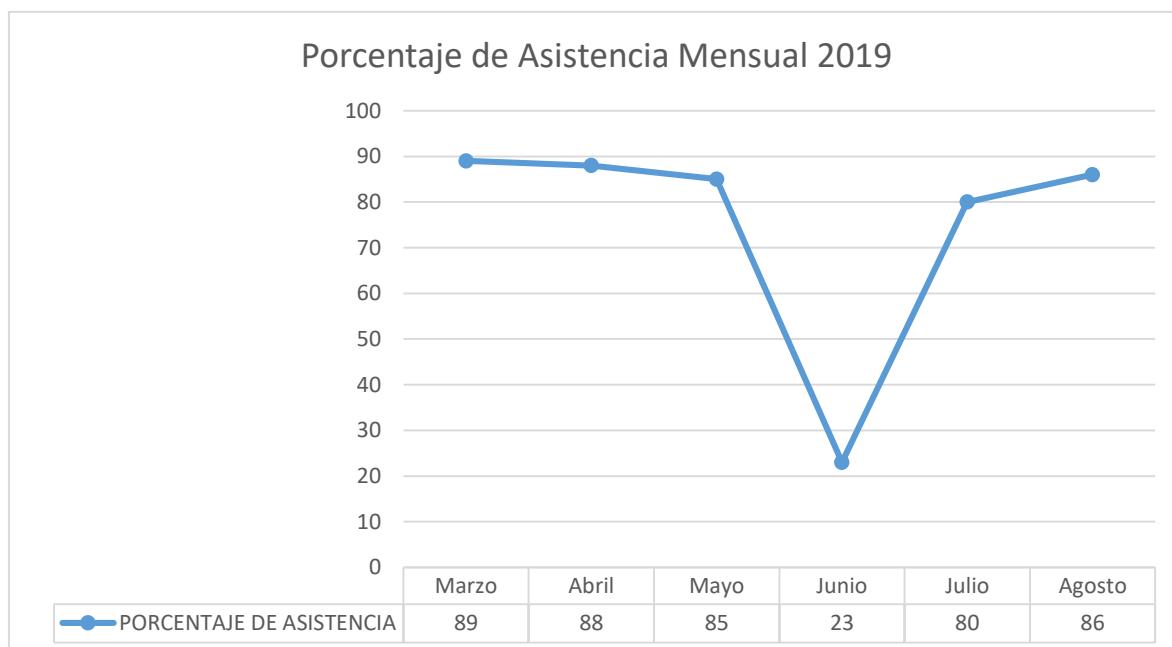
**\*FUENTE: SIGE MINEDUC**



De acuerdo con los datos observados en el gráfico, la asistencia media mantiene **una tendencia al alza** entre los años 2015 al 2016 y se mantiene constante desde el año 2017 al 2018.

Los datos dan cuenta que, en los 5 años los porcentajes se mantienen bajo el 85 %. Este dato permite establecer la brecha para alcanzar el mínimo esperado en la meta comunal que es el 90%.

GRÁFICO N°4: ASISTENCIA MEDIA MENSUAL PRIMER SEMESTRE AÑO 2019



\*FUENTE: SIGE MINEDUC

En el gráfico de comportamiento mensual promedio de la asistencia media de los 41 establecimientos los datos muestran que:

- a) Una baja significativa estadísticamente de la asistencia media en el mes de Junio.
- b) Una recuperación significativa de la asistencia media en el mes de julio, pero no se alcanza el porcentaje de la matrícula del mes de Marzo.
- c) Un alza de 6 puntos durante el mes de Agosto sobre el 80% del mes de julio.
- d) La tendencia es a la baja respecto del mes de inicio del año escolar.

Los factores más incidentes en el comportamiento de la asistencia media promedio comunal del primer semestre del año 2019, para la caída significativa del mes de Junio son

la paralización docente y para el resto de meses, las enfermedades relacionadas con la estación.

Entre las iniciativas desarrolladas para mejorar asistencia se pueden mencionar;

- a) Lograr Involucramiento de padres, madres y apoderados a través de reuniones, talleres y/o charlas que orienten sobre la importancia que los alumnos asistan a clases.
- b) Sistema de incentivos para premiar la buena asistencia y la constancia en los estudiantes asociados a los Planes de Mejoramiento.
- c) Control diario y seguimiento individualizado por colegio de la asistencia. Diseño de intervenciones específicas por las Duplas Psicosociales en cada establecimiento y a nivel comunal para atender las diversas causas de las inasistencias.
- d) Servicio de buses de acercamiento escolar por lejanía y falta de movilización para los estudiantes.
- e) Trabajo con las redes de apoyo a los establecimientos, en forma colaborativa e interdisciplinaria.

### 3.3. TASA DE TÍTULACIÓN ESPECIALIDADES LICEOS TÉCNICO PROFESIONALES

ESTABLECIMIENTO	ESPECIALIDAD	EGRESADOS	TITULADOS	% TITULACIÓN
Centro Educacional Baldomero Lillo	Administración	19	17	89 %
	Refrigeración y Climatización	55	35	64 %
Liceo Clara Solovera	Electricidad	26	26	100 %
	Servicios de Turismo	20	6	30 %
Liceo Elvira Brady Maldonado	Gastronomía	59	35	59 %
	Atención de Enfermería	74	41	55 %
Liceo Polivalente Fidel Pinochet Le Brun	Administración	26	19	73 %
	Asistencia en Geología	23	17	74 %

	Atención de Párvulos	31	27	87%
Liceo Industrial Hardware	Electrónica	26	6	23 %
	Telecomunicaciones	39	17	44 %
Liceo Premilitar Lucila Godoy Alcayaga	Contabilidad	10	10	100%
Liceo Industrial Miguel Aylwin Guajardo	Construcciones Metálicas	22	14	64 %
	Mecánica Automotriz	47	33	70 %
	Mecánica Industrial	39	35	90 %
Centro Educacional Padre Alberto Hurtado	Dibujo Técnico	17	6	26%
	Química Industrial	22	15	55%
Liceo de Adultos Pucará de Chena	Servicio de Alimentación Colectiva	24	17	71 %

\*Es necesario señalar, en relación al porcentaje de titulación que los estudiantes del área Técnico Profesional inician sus prácticas en distintos periodos, por lo tanto los alumnos titulados varían de un año a otro.



## IV. EFICACIA ESCOLAR

#### 4.1. GESTIÓN DE RESULTADOS

##### 4.1.1. SIMCE 4° BÁSICO

TABLA N° 1. RESULTADOS LENGUAJE Y COMUNICACIÓN

ESTABLECIMIENTO	2017	2018	DIF.
República de los EEUU.	201	223	22
Valle de Lluta	204	224	20
Hernán Merino Correa	210	231	21
Clara Solovera	212	228	16
República del Brasil	217	257	40
Bernardo O'Higgins	219	239	20
Carlos Condell	220	222	2
Sta. Teresa de Los Morros	224	234	10
Diego Portales	225	230	5
Mahuida	229	218	-11
Alemania	230	250	20
Nuevo Porvenir	233	251	18
Abraham Lincoln	238	255	17
Jaime Guzmán	239	232	-7
Teresa García Huidobro	242	235	-7
Cardenal Antonio Samoré	243	242	-1
Antupillán	244	256	12
Dr. Luis Sepúlveda	247	225	-22
Padre Alberto Hurtado	247	244	-3
Marcela Paz	248	234	-14
España	250	256	6
Pilar Moliner de Nuez	253	246	-7
Eliodoro Yáñez	253	240	-13
Rene Schneider	254	246	-8
Isabel Riquelme	255	255	0
República del Perú	255	252	-3
Baldomero Lillo	256	273	17
Javiera Carrera	257	266	9
Haras los Cóndores	259	275	16
José Nuez Martin	263	<b>257</b>	-6
Manuel Magallanes	266	253	-13
Cinco Pinos	275	214	-61

	2017	2018	DIFERENCIA
<b>PROMEDIOS</b>	239,6	243,5	2,97
<b>DESVIACIÓN ESTANDAR</b>	19,03	15,7	18,29
<b>MÁXIMO</b>	275	275	40
<b>MÍNIMO</b>	201	214	-61

TABLA N°2. RESULTADOS MATEMÁTICAS

ESTABLECIMIENTO	2017	2018	DIF
República de los EEUU	195	233	38
Hernán Merino Correa	205	213	8
Carlos Condell	205	212	7
Valle de Lluta	211	213	2
Clara Solovera	212	214	2
Eliodoro Yáñez	215	219	4
República del Brasil	216	240	24
Mahuida	216	213	-3
Bernardo O'Higgins	220	226	6
Diego Portales	220	220	0
Antupillán	221	248	27
Teresa García Huidobro	224	223	-1
Rene Schneider	232	222	-10
Marcela Paz	232	208	-24
Nuevo Porvenir	233	230	-3
Alemania	235	230	-5

ESTABLECIMIENTO	2017	2018	DIF
Cardenal Antonio Samoré	236	242	6
Sta. Teresa de Los Morros	237	222	-15
Isabel Riquelme	241	235	-6
Pilar Moliner de Nuez	242	242	0
José Nuez Martin	243	240	-3
Abraham Lincoln	243	230	-13
Cinco Pinos	243	199	-44
Rep. Del Perú	245	240	-5
Jaime Guzmán Errázuriz	245	231	-14
España	247	264	17
Javiera Carrera Verdugo	248	251	3
Haras los Cóndores	249	272	23
Padre Alberto Hurtado	250	245	-5
Manuel Magallanes Moure	251	238	-13
Dr. Luis Sepúlveda	252	201	-51
Baldomero Lillo	261	260	-1

	<b>2017</b>	<b>2018</b>	<b>DIFERENCIA</b>
<b>PROMEDIOS</b>	232,03	230,5	-1,53
<b>DESVIACIÓN ESTANDAR</b>	16,62	17,63	17,8
<b>MÁXIMO</b>	261	272	38
<b>MÍNIMO</b>	195	199	-51

#### ANÁLISIS CONCLUSIVO RESULTADOS SIMCE 4° BÁSICOS

De acuerdo a los datos analizados en los cuartos años la tendencia es a mantener los resultados, si bien hay puntos de diferencia estadísticamente, son poco significativos. En Lenguaje y Comunicación se observa un discreto avance de los puntajes promedios comunales. No obstante, por establecimientos es más fluctuante, es así que algunos establecimientos han presentado movilidad positiva de sus puntajes en ambas asignaturas y otros han presentado caídas importantes.

En matemática, la tendencia promedio es estable, si bien el año 2018 presenta una leve caída en el puntaje de tres puntos no es significativa estadísticamente de acuerdo al análisis de la Agencia de Calidad.

Relacionando las iniciativas trabajadas durante estos dos últimos años en ambas asignaturas por sus resultados se puede señalar que, se han implementado para ambas asignaturas acciones de apoyos focalizados y sistemáticos de carácter masivo y diferenciado de acuerdo a la categoría del establecimiento, los factores que requieren seguir mejorando son prácticas de gestión de aula, monitoreos curriculares y los acompañamientos directivos.

Durante el año 2018 y 2019, se han implementado Programas en Matemática, en Lenguaje y Comunicación y se ha mejorado el uso pedagógico de los recursos para el aprendizaje, asimismo se ha capacitado a los docentes y equipos técnicos para el apoyo a la implementación curricular.

#### 4.1.2. SIMCE 6° BÁSICO

TABLA N° 3. RESULTADOS LENGUAJE Y COMUNICACIÓN

ESTABLECIMIENTO	2016	2018	DIF	ESTABLECIMIENTO	2016	2018	DIF
Cinco Pinos	192	222	30	Manuel Magallanes Moure	228	215	-13
República de los EEUU	198	213	15	Teresa García Huidobro	228	243	15
Baldomero Lillo	199	238	39	Hernán Merino Correa	229	221	-8
Comandante Carlos Condell	200	217	17	Haras Los Cóndores	230	228	-2
Valle de Lluta	208	204	-4	René Schneider	232	219	-13
Bernardo O'Higgins Riquelme	210	233	23	Javiera Carrera Verdugo	233	222	-11
Padre Alberto Hurtado C.	214	229	15	España	235	188	-47
Nuevo Porvenir	216	204	-12	Mahuida	236	210	-26
Ignacio Carrera Pinto	216	204	-12	República del Perú	238	204	-34
Sta. Teresa de los Morros	216	202	-14	Antupillán	238	216	-22
Eliodoro Yáñez Ponce de León	216	238	22	José Nuez Martín	239	257	18
Jaime Guzmán Errázuriz	216	213	-3	Alemania	240	233	-7
Diego Portales	217	230	13	Dr. Luis Sepúlveda Salvatierra	241	248	7
Marcela Paz	217	200	-17	Abraham Lincoln	247	250	3
Cardenal Antonio Samoré	221	225	4	República del Brasil	251	211	-40
Isabel Riquelme	223	247	24	Pilar Moliner de Nuez	252	243	-9
Clara Solovera	227	232	5				



	2016	2018	DIFERENCIA
<b>PROMEDIOS</b>	225,34	223,03	-2,31
<b>DESVIACIÓN ESTANDAR</b>	14,49	17,08	19,73
<b>MÁXIMO</b>	252	257	39
<b>MÍNIMO</b>	198	188	-47

TABLA N° 4. RESULTADOS MATEMÁTICAS

ESTABLECIMIENTO	2016	2018	DIF.
Cinco Pinos	192	209	17
República de los EE.UU	193	218	25
Isabel Riquelme	199	221	22
Eliodoro Yáñez Ponce de León	201	213	12
Valle de Lluta	201	210	9
Diego Portales	204	234	30
Comandante Carlos Condell	206	211	5
Baldomero Lillo	207	241	34
Marcela Paz	207	202	-5
Sta. Teresa de los Morros	209	205	-4
Antupillán	210	216	6
Teresa García Huidobro	210	226	16
Jaime Guzmán Errázuriz	211	215	4
Padre Alberto Hurtado C.	212	217	5
Haras los Cóndores	217	226	9
Cardenal Antonio Samoré	222	213	-9
Bernardo O'Higgins	224	222	-2

ESTABLECIMIENTO	2016	2018	DIF.
España	224	212	-12
Rene Schneider	225	223	-2
Ignacio Carrera Pinto	226	205	-21
Javiera Carrera Verdugo	227	221	-6
Mahuida	229	210	-19
Alemania	230	225	-5
Manuel Magallanes Moure	231	215	-16
Nuevo Porvenir	231	195	-36
Dr. Luis Sepúlveda Salvatierra	233	230	-3
Abraham Lincoln	234	245	11
Pilar Moliner de Nuez	235	225	-10
República del Perú	235	210	-25
Hernán Merino Correa	236	237	1
Clara Solovera	237	243	6
República del Brasil	238	198	-40
José Nuez Martin	246	236	-10

	2016	2018	DIFERENCIA
<b>PROMEDIOS</b>	219,45	219,06	-0,39
<b>DESVIACIÓN ESTANDAR</b>	14,64	12,71	17,13
<b>MÁXIMO</b>	246	245	34
<b>MÍNIMO</b>	192	195	-40

TABLA N° 5. RESULTADOS CIENCIAS NATURALES

ESTABLECIMIENTO	2014	2018	DIF
Sta. Teresa de los Morros	188	201	13
Hernán Merino Correa	188	222	34
Bernardo O'Higgins	191	231	40
Cinco Pinos	191	228	37
Mahuida	196	211	15
Diego Portales	199	219	20
Padre Alberto Hurtado C.	202	224	22
Jaime Guzmán Errázuriz	203	215	12
Nuevo Porvenir	204	196	-8
Javiera Carrera Verdugo	205	215	10
Valle de Lluta	205	199	-6
República de los EEUU	207	196	-11
Ignacio Carrera Pinto	207	185	-22
Isabel Riquelme	211	231	20
Eliodoro Yáñez Ponce de León	215	220	5

ESTABLECIMIENTO	2014	2018	DIF
República del Brasil	226	202	-24
Alemania	226	238	12
España	226	188	-38
Cardenal Antonio Samoré	227	219	-8
Baldomero Lillo	229	238	9
Dr. Luis Sepúlveda Salvatierra	229	240	11
República del Perú	230	199	-31
Antupillán	230	222	-8
Rene Schneider	231	236	5
Manuel Magallanes Moure	231	225	-6
Haras los Cóndores	231	233	2
Abraham Lincoln	232	245	13
Teresa García Huidobro	232	236	4
Marcela Paz	235	202	-33
Pilar Moliner de Nuez	240	248	8

Comandante Carlos Condell	215	218	3
José Nuez Martín	220	242	22

Clara Solovera	247	221	-26

	2016	2018	DIFERENCIA
PROMEDIO	216,25	219	2,71
DESVIACIÓN ESTÁNDAR	16,47	17,14	19,78
MÁXIMO	247	248	40
MÍNIMO	188	185	-38

#### ANÁLISIS CONCLUSIVO RESULTADOS SIMCE 6° BÁSICOS

De acuerdo a los datos analizados en los sextos años se mantiene la tendencia de los puntajes promedios a nivel comunal, si bien hay puntos de diferencia estadísticamente son poco significativos para alcanzar los estándares establecidos.

En lenguaje y comunicación se observa una discreta caída de los puntajes promedios. No obstante, la diferencia positiva está por establecimientos ya que han presentado alta movilidad de sus puntajes en ambas asignaturas, por otro lado, algunos colegios han presentado caídas significativas esto ha producido la variación de puntajes promedios.

En matemática, la tendencia promedio es estable, no obstante el puntaje se mantiene por debajo de los 220 puntos lo que tiene directa relación con la categoría de desempeño de estos establecimientos.

Relacionando las iniciativas trabajadas durante estos dos últimos años, este nivel presenta acciones de tipo genéricas para ambas asignaturas, por lo que se necesita focalizar estrategias en los factores que se requieren seguir mejorando como la gestión de aula, y los acompañamientos técnicos y directivos al aula, así como mejorar el uso de los datos de las mediciones progresivas para apoyar la implementación curricular, y acciones que apunten desarrollar los otros indicadores de calidad.

#### 4.1.3 SIMCE 2° MEDIO

TABLA N° 6. RESULTADOS LENGUAJE

ESTABLECIMIENTO	2017	2018	DIFERENCIA
Clara Solovera	192	233	41
Hardware	200	207	7
Miguel Aylwin	202	212	10
Elvira Brady	208	236	28
Lucila Godoy	214	224	10
Fidel Pinochet	222	218	-4
Padre Alberto Hurtado	222	242	20
Baldomero Lillo	232	244	12
C. Antonio Samoré	235	237	2
Bicentenario	287	279	-8

	2017	2018	DIFERENCIA
PROMEDIO	221,4	233,2	11,8
DESVIACIÓN ESTANDAR	26,94	20,45	14,71
MÁXIMO	287	279	41
MÍNIMO	192	207	-8

TABLA N° 7. RESULTADOS MATEMÁTICAS

ESTABLECIMIENTO	2017	2018	DIFERENCIA
Hardware	196	193	-3
Elvira Brady	198	238	40
Miguel Aylwin	198	219	21
Cardenal Antonio Samoré	209	210	1
Baldomero Lillo	215	230	15
Fidel Pinochet	219	219	0
Padre Alberto Hurtado	224	218	-6
Lucila Godoy	230	219	-11
Clara Solovera	230	221	-9
Bicentenario	330	322	-8

	2017	2018	DIFERENCIA
PROMEDIO	224,9	228,9	4
DESVIACIÓN ESTANDAR	39,11	34,75	16,39
MÁXIMO	330	322	40
MÍNIMO	196	193	-11

TABLA N° 8. RESULTADOS CIENCIAS

ESTABLECIMIENTO	2017	2018	DIFERENCIA
Miguel Aylwin	207	204	-3
Lucila Godoy	207	198	-9
Elvira Brady	213	221	8
Hardware	213	203	-10
Clara Solovera	217	216	-1
Fidel Pinochet	224	210	-14
Padre Alberto Hurtado	224	227	3
C. Antonio Samoré	245	199	-46
Baldomero Lillo	249	226	-23
Bicentenario	287	282	-5

	2017	2018	DIFERENCIA
PROMEDIO	228,6	218,6	-10
DESVIACIÓN ESTANDAR	25,14	24,71	15,38
MÁXIMO	287	282	8
MÍNIMO	207	198	-46

#### ANÁLISIS CONCLUSIVO RESULTADOS 2° MEDIOS

De acuerdo a los datos analizados en los segundos años medios años la tendencia en lenguaje y comunicación es al alza, se observa un aumento significativo estadísticamente comparando el histórico, especialmente de los dos últimos años.

En matemática, la tendencia promedio es estable no obstante, el puntaje año 2018 presenta una discreta caída de 3 puntos, no significativa estadísticamente. El promedio en matemática se encuentra por debajo de los estándares establecidos. No olvidamos que los resultados impactan en la categorización del establecimiento. Lo que significa que matemática es foco de gestión para estos niveles.

Relacionando las iniciativas trabajadas durante estos dos últimos años para este nivel, se están ejecutando acciones de capacitación en el marco curricular vigente, acompañamiento al aula por los equipos técnicos directivos a los docentes, queda por gestionar de acuerdo al nuevo decreto vigente los procesos de evaluación y un trabajo más profundo con las habilidades que indican las bases curriculares y los programas de estudio.

## 4.2 RESULTADOS DE APRENDIZAJE

### 4.2.1 NIVELES DE LOGROS DE LOS ESTÁNDARES DE APRENDIZAJE

El SIMCE, entrega los niveles de logros de los aprendizajes de las asignaturas evaluadas que tienen estándares de aprendizaje vigentes. Para este caso el cuarto año Básico.

Estos niveles están categorizados en tres: **ADECUADO, ELEMENTAL E INSUFICIENTE**. Los estudiantes que alcanzan nivel de aprendizaje **“Adecuado”** significa que han logrado lo exigido en el currículum de manera satisfactoria y se representa en la tabla con una **A**.

Los estudiantes que alcanzan este Nivel de Aprendizaje **“Elemental”** significa que han logrado lo exigido en el currículum de manera parcial y se representa en la tabla con una **E**.

Los estudiantes que quedan clasificados en **“Insuficiente”** significa que no logran demostrar consistentemente que han adquirido los conocimientos y las habilidades más elementales estipuladas en el currículum para el período evaluado, y se representa en la tabla con una **I**.

**TABLA N° 9. NIVELES DE LOGRO DE LOS APRENDIZAJES SIMCE 4° BÁSICOS 2018 COMPRENSIÓN LECTORA, Y MATEMÁTICA.**

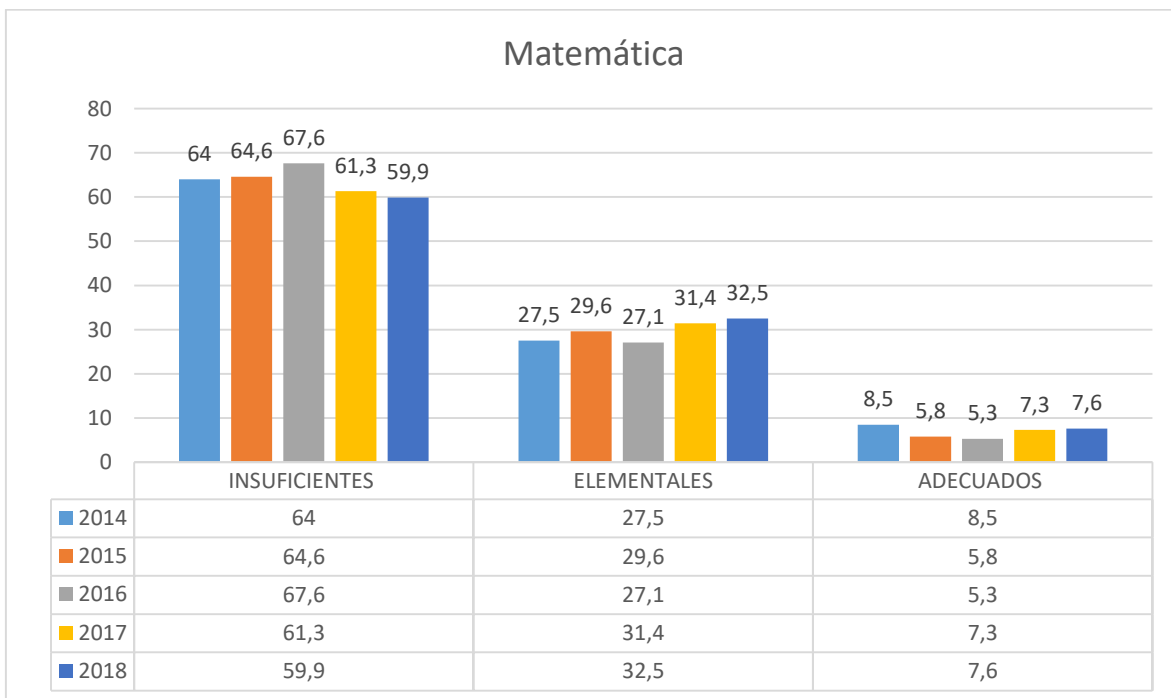
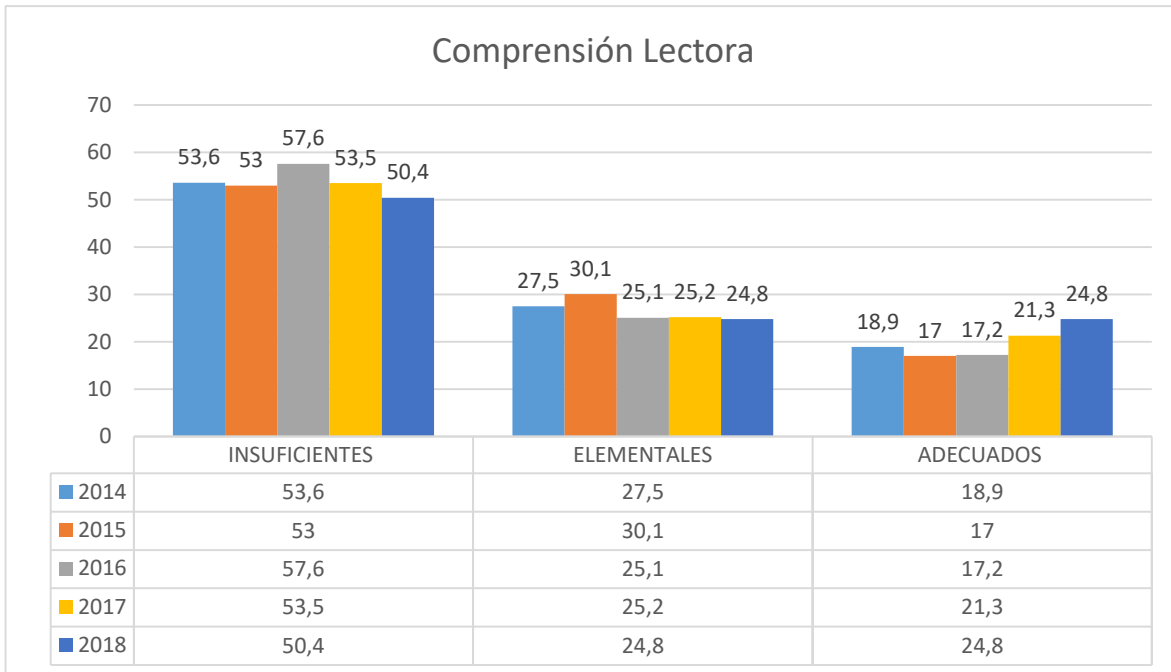
NIVELES DE LOGROS	LECTURA COMPRESIVA			MATEMÁTICA		
	A	E	I	A	E	I
<b>ESTABLECIMIENTOS</b>						
Baldomero Lillo	30,6	19,4	50	31,4	48,6	20
Pilar Moliner de Nuez	47,4	24,6	28,1	56,7	36,7	67
República del Brasil	38,2	26,5	35,3	48,6	42,9	8,6
Isabel Riquelme	35,7	32,1	32,1	48,1	40,7	11,1
Bernardo O’Higgins	53,1	28,1	18,1	71,	22,6	6,5
René Schneider	46,2	34,6	19,2	64	36	0
Alemania	45,7	20	34,3	51,5	45,5	3
República de los EE.UU	66,7	13,3	20	58,8	29,4	11,8
Javiera Carrera Verdugo	87,6	48,3	24,1	39,3	46,4	14,3
Manuel Magallanes Moure	41,9	40	29	50	46,7	3,3
República del Perú	51,2	22	26,8	55	33,3	11,1

Diego Portales	59	21,7	19,3	64,2	33,3	2,5
Mahuida	64,7	29,4	19,3	68,8	28,1	31
Nuevo Porvenir	38,8	57,1	36,8	57,9	36,8	5,3
Luis Sepúlveda	60	13,5	26,7	86,7	13,3	0
Marcela Paz	55,9	20,3	23,7	80,6	17,7	1,7
España	30,8	38,5	30,8	30,0	30,0	40
Sta. Teresa de los Morros	56,2	31,5	12,3	54,8	32,4	2,8

NIVELES DE LOGROS	LECTURA COMPRESIVA			MATEMÁTICA		
	A	E	I	A	E	I
ESTABLECIMIENTOS						
José Nuez Martín	44,4	19,4	36,1	51,4	40,5	8,1
Abraham Lincoln	40,4	25,5	34,0	62,0	30,0	8,0
Antupillán	41,9	22,6	35,5	50,0	39,3	10,7
Eliodoro Yáñez Ponce de León	52,1	25,0	22,9	75,6	17,8	6,7
C. Antonio Samoré	44,8	27,6	27,6	59,6	24,6	15,8
H. los Cóndores	23,1	38,5	38,5	27,9	39,5	32,6
Teresa García H. <sup>3</sup>						
Clara Solovera	61,9	19,0	19,0	81,8	9,1	9,1
Hernán Merino C.	62,5	21,9	15,0	77,4	22,6	0
Cinco Pinos	18,2	0	81,8	80,0	20,0	0
Valle de Lluta	67,4	16,3	16,3	76,2	23,8	0
Carlos Condell	70,0	22,6	8,0	77,1	22,9	0
Jaime Guzmán Errázuriz	66,2	19,6	15,2	59,1	38,6	2,3
Padre Alberto Hurtado C.	47,3	23,0	29,7	46,2	43,6	10,3

<sup>3</sup> Este colegio no presenta análisis de niveles de logro porque MINEDUC tiene una cantidad de estudiantes por curso para hacer efectiva la distribución por niveles.

GRÁFICO N° 5: HISTÓRICO DE DISTRIBUCIÓN DE ESTUDIANTES POR NIVELES DE LOGRO EN 4° BÁSICO





## SÍNTESIS CONCLUSIVA

El análisis de la distribución por categorías de los niveles de logros alcanzados por los estudiantes en el SIMCE 2018 en relación a los estándares vigentes muestra que; tanto en matemáticas, como en lenguaje, la concentración de estudiantes se encuentra en la categoría insuficiente en el histórico de 5 años.

En el análisis evolutivo por cada categoría tenemos que los niveles de concentración por año en la **Categoría Insuficiente** son discretamente fluctuantes, bajando discretamente en lectura Comprensiva, al igual que en matemática donde esas fluctuaciones son más notorias porque la concentración en el nivel Insuficiente es más alta que en Lectura Comprensiva. Esto significa que hay variables aleatorias como por ejemplo; la familia, el docente, la capacidad del estudiante que inciden en estos resultados, pero que no están asociados a prácticas institucionales de la gestión pedagógica institucional.

En la distribución de estudiantes en la **Categoría Elemental** se ha mantenido constante en lenguaje y tiene a aumentar en matemática.

En la distribución de estudiantes en la **Categoría Adecuado** tiene un claro incremento en lectura comprensiva y aumenta algunas décimas porcentuales en matemática.

Los datos dan cuenta de movilidad positiva de los estudiantes de la **Categoría Insuficiente**, al nivel elemental y adecuado. Los hallazgos informados por la Agencia de Educación señalan 6 factores que marcan la diferencia en la gestión para este tránsito en del nivel insuficiente al elemental; **la asistencia a clases, la perseverancia, tanto del estudiante, como del docente, cultura de altas expectativas de los docentes y estudiantes, la retroalimentación docente al estudiante, y el involucramiento directivo con foco pedagógico y una visión estratégica de la gestión curricular, así como el ambiente inclusivo escolar**. En este sentido se observa el impacto del trabajo que han realizado los establecimientos a nivel comunal con la asistencia media la ha incrementado los dos últimos años de manera significativa producto de acciones transversales y los focos de los equipos directivos en sus Planes de Mejoramiento Anual.

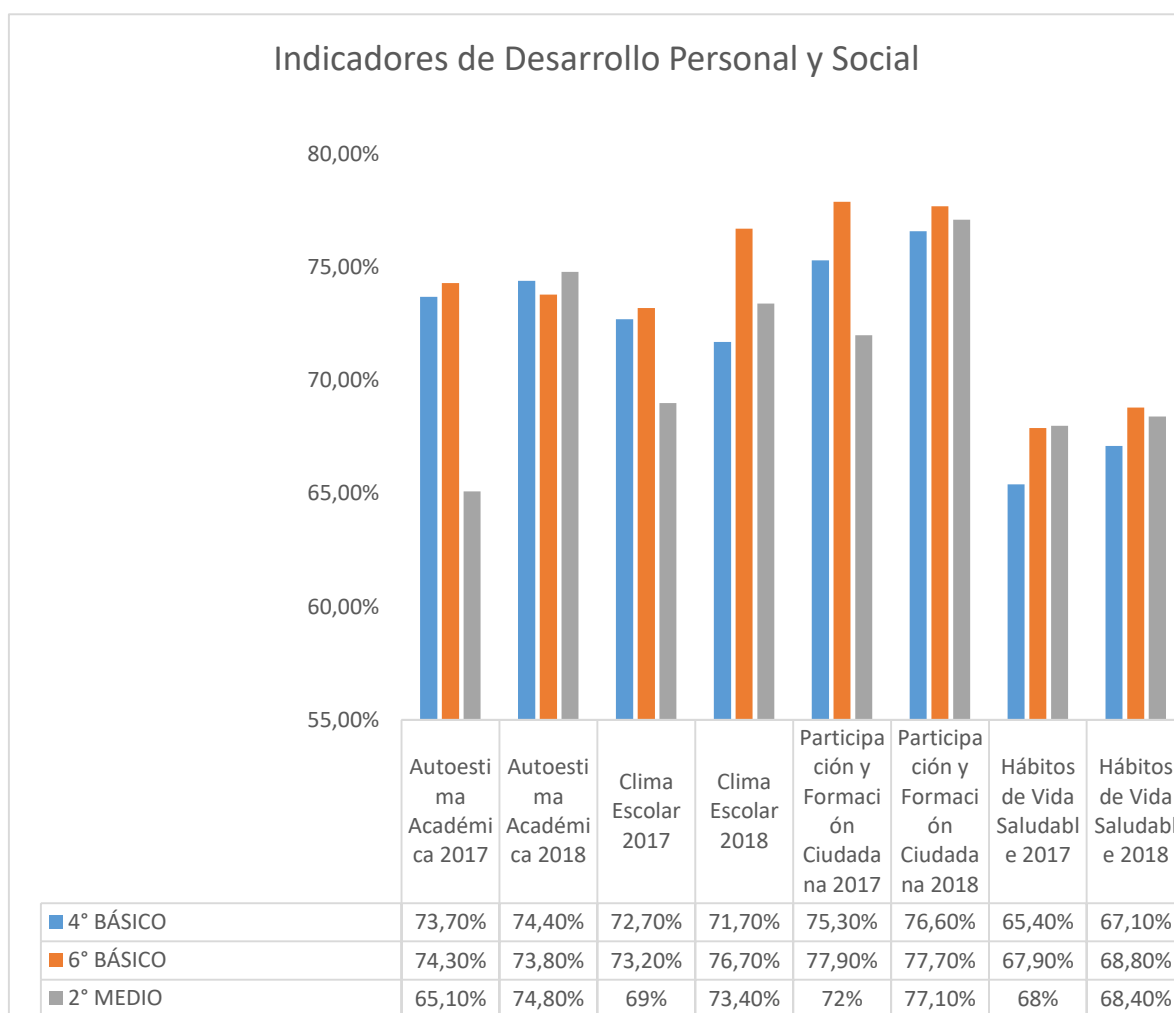
Las acciones comunales y del MINEDUC de apoyo a la mejora de estos aprendizajes como lo son la lectura comprensiva y la resolución de problemas son foco prioritario, considerando de manera más rigurosa y sistemática acompañamientos a los docentes, capacitaciones por asignatura, observación al aula y seguimiento curricular, así como mejoramiento del trabajo colaborativo y apoyos multidisciplinares. Por otro lado, se han ido abordando las brechas de ingreso y las Necesidades Educativas, psicosociales que trae el estudiante con Programas tales; como Escuelas Arriba, Primero Lee, Duplas, Recursos Humanos de apoyo en el aula al docente; abordando la mejora no solo de manera reactiva,

sino anticipatoria invirtiendo importantes recursos en los niveles iniciales del Ciclo para acortar las brechas de entrada.

#### 4.2.2 RESULTADOS EN LOS INDICADORES DE DESARROLLO PERSONAL Y SOCIAL (IDPS) 4° BÁSICO, 6° BÁSICO Y 2° MEDIO

Los Indicadores de Desarrollo Personal y Social (IDPS), son un conjunto de índices que entregan información **relacionada con el desarrollo personal y social de los estudiantes**, en forma complementaria a los resultados de la prueba SIMCE, ampliando de este modo **la concepción de calidad educativa**. Estos indicadores proporcionan información relevante con respecto a distintas áreas de desarrollo de los estudiantes y entregan una señal sobre la importancia de acciones sistemáticas para desarrollarlos que son fundamentales para la formación integral de los estudiantes y constante preocupación de la autoridad comunal.

GRÁFICO N°6: INDICADORES DE DESARROLLO PERSONAL Y SOCIAL



## SÍNTESIS CONCLUSIVA

La gráfica muestra que en los cuatro indicadores de la medición SIMCE años 2017-2018 de esta variable comparados por su propio nivel presenta en Autoestima Académica una fluctuación no relevante estadísticamente por lo que su tendencia en el cuarto año es a mantenerse, igualmente en sexto año, y en segundo año medio tiene un aumento significativo a la mejora de este indicador.

En el indicador Clima Escolar una leve baja no significativa estadísticamente para los cuartos años, un incremento del porcentaje significativo para los sextos años, igualmente para los segundos años medios.

En el indicador Participación y Formación Ciudadana los cuartos y sextos años mantienen la tendencia con pequeñísimas variaciones porcentuales y los segundos años medios aumentan significativamente el porcentaje de este indicador.

En el Indicador de hábitos de vida saludable se presenta un incremento en los cuartos y sextos años básicos y muy discreto aumento en los segundo medios.

De los cuatro indicadores el indicador de Participación Ciudadana es el que alcanza un mayor porcentaje en los tres niveles evaluados para la percepción de los estudiantes.

El indicador que presenta más incremento comparado con el mismo nivel el año 2018 es el de autoestima escolar en los segundos años medios.

Y el indicador más descendido en ambos años y en los tres niveles evaluados es el de hábitos de vida saludable.

Todos los indicadores son trabajados por las unidades educativas en la Dimensión Convivencia Escolar de manera específica, hay acciones comunales que apuntan de manera transversal a mejorar la percepción de los estudiantes de estos indicadores. Queda como desafío articular en la implementación curricular y la gestión al aula mejorar estos procesos de tal manera de impactar la percepción de los estudiantes, ya que son fundamentales para la trayectoria escolar y la motivación académica y expectativas de logros.

### 4.3. RESULTADOS DE LA CLASIFICACIÓN CATEGORÍAS DE DESEMPEÑO

De acuerdo a la ley N°20.529, del Sistema de Aseguramiento de la Calidad (SAC) corresponde a la Agencia de la Calidad de la Educación evaluar y orientar el Sistema Educativo para el mejoramiento de la calidad y equidad de las oportunidades educativas a partir de categorías de desempeño. Dichas categorías se construyen sobre un Índice de Resultados que considera la distribución de los estudiantes en los Niveles de Aprendizaje (Insuficiente, Elemental y Adecuado), los Indicadores de Desarrollo Personal y Social, los resultados de las pruebas SIMCE y su progreso en las últimas tres o dos mediciones según corresponda para cada nivel. Luego, este Índice de Resultados se ajusta según las Características de los Estudiantes del establecimiento educacional. En base a esta fórmula se clasifica a los establecimientos en una de las cuatro Categorías de Desempeño. **Alto, Medio, Medio bajo, Bajo.**

1. CATEGORÍA DE DESEMPEÑO ALTO: Esta categoría agrupa a establecimientos cuyos estudiantes obtienen resultados que sobresalen respecto de lo esperado, considerando siempre el contexto social de los estudiantes del establecimiento.

TABLA N° 10: RESULTADOS DE LAS CATEGORÍAS DE DESEMPEÑO ALTO

ESTABLECIMIENTOS	CLASIFICACIÓN 2018
Bicentenario	Alto

El único Establecimiento de la comuna que ha logrado esta categoría desde que inició este proceso; destacándose por haberla mantenido. Durante el mes de septiembre, fueron seleccionados por la Agencia de la Calidad de la Educación, para realizar una Visita de Aprendizaje, que permite conocer cómo trabaja una comunidad educativa que ha obtenido resultados destacados.

2. CATEGORÍA DE DESEMPEÑO MEDIO: Esta categoría agrupa a establecimientos cuyos estudiantes obtienen resultados similares a lo esperado, considerando siempre el contexto social de los estudiantes del establecimiento.

**TABLA N°11: RESULTADOS DE LAS CATEGORÍAS DE DESEMPEÑO MEDIO**

ESTABLECIMIENTOS	CLASIFICACIÓN 2018
Javiera carrera	Medio
José Nuez	Medio
España	Medio

La Escuela Javiera Carrera Verdugo; superó la categoría Insuficiente destacándose por haber movilizado las categorías intermedias, fue invitada durante el mes de Julio de 2019, a mostrar su “Buena Práctica”, al Comité de Desarrollo Profesional Docente, de la Provincial Santiago Sur.

**3. CATEGORÍA DE DESEMPEÑO MEDIO-BAJO:** Esta categoría agrupa establecimientos cuyos estudiantes obtienen resultados por debajo de lo esperado, considerando siempre el contexto social de los estudiantes del establecimiento.

**TABLA N°12: RESULTADOS DE LAS CATEGORÍAS DE DESEMPEÑO MEDIO BAJO**

ESTABLECIMIENTOS	CLASIFICACIÓN 2018
Manuel Magallanes	Medio Bajo *
Pilar Moliner	Medio Bajo
República del Brasil	Medio Bajo
República del Perú	Medio Bajo
Isabel Riquelme	Medio Bajo *
Teresa García Huidobro	Medio Bajo*
Nuevo Porvenir	Medio Bajo *
Dr. Luis Sepúlveda Salvatierra	Medio Bajo
Marcela Paz	Medio Bajo
René Schneider	Medio Bajo
Alemania	Medio Bajo
Cinco Pinos	Medio Bajo*
Abraham Lincoln	Medio Bajo
Samoré (básica)	Medio Bajo
Haras Los Cóndores	Medio Bajo
Ignacio Carrera Pinto	Medio Bajo*

Sta. Teresa los Morros	Medio Bajo *
Padre Hurtado (Enseñanza Media)	Medio Bajo
Baldomero Lillo (Enseñanza Media)	Medio Bajo
Clara Solovera	Medio Bajo

*\*Mejora su categoría respecto al año anterior.*

4. **CATEGORÍA DE DESEMPEÑO INSUFICIENTE:** Esta categoría agrupa a establecimientos cuyos estudiantes obtienen resultados muy por debajo de lo esperado, considerando siempre el contexto social de los estudiantes del establecimiento. Cuando un establecimiento por tres veces consecutivas categoriza como Insuficiente en su desempeño, se denominan “3iii”. La ley señala que los establecimientos en esta situación pierden el RBD.<sup>4</sup> En la siguiente tabla se señalan con asterisco los establecimientos que están en esta situación al año 2019.

TABLA N° 13: RESULTADOS DE LAS CATEGORÍAS DE DESEMPEÑO INSUFICIENTES

ESTABLECIMIENTOS	CLASIFICACIÓN 2018
Bernardo O’Higgins	Insuficiente *
Diego Portales	Insuficiente*
Mahuida	Insuficiente *
Eliodoro Yáñez	Insuficiente*
República de E.E.U.U	Insuficiente *
Hernán Merino Correa	Insuficiente*
Valle de Lluta	Insuficiente
Carlos Condell	Insuficiente*
Jaime Guzmán Errázuriz	Insuficiente
Antupillán	Insuficiente
Lucila Godoy Alcayaga	Insuficiente
Fidel Pinochet Le Brun	Insuficiente
Elvira Brady Maldonado	Insuficiente

<sup>4</sup> Se produce transcurridos 4 años contados desde la comunicación de la Agencia a los padres y apoderados de que el establecimiento al que asisten sus pupilos o hijos e hijas se encuentra en categoría de desempeño insuficiente y no logra una mejora significativa en los aprendizajes.(Fuente: Agencia de Educación)

- Que han sido categorizados Insuficientes por tres años consecutivos en la medición SIMCE.

Miguel Aylwin	Insuficiente
Hardware	Insuficiente
Padre Hurtado (Básica)	Insuficiente*
Baldomero Lillo (Básica )	Insuficiente*

\*Durante tres años consecutivos su categoría es insuficiente.

## ANÁLISIS CONCLUSIVO

De acuerdo a las tablas con el desglose de categorías, para establecimientos Insuficientes, Medio Bajo, Medio y Alto, tenemos que;

- 1 establecimiento en categoría de Desempeño Alto. Lo que representa un 2,4%.
- 3 establecimientos en categoría de Desempeño Medio. Lo que representa un 7,3%.
- 20 escuelas en la Categoría de Desempeño Medio Bajo, lo que representa un 48,7% en el nivel del total de colegios y liceos.
- 17 establecimientos se encuentran en la Categoría Insuficiente, lo que representa un 41,4% De los cuales 9 establecimientos han sido categorizados durante tres años consecutivos Insuficientes, que representan al 21,9% del total de colegios.

La categoría de desempeño representa un indicador indiscutible de los focos de gestión comunal prioritarios en el año 2010, así como dónde priorizar los esfuerzos, trabajo que ya se inició desde el año 2016 a la fecha reorientando recursos y esfuerzos técnicos, así como el trabajo en red, como lo evidencian las siguientes acciones.

### 4.4.1 ACCIONES ESPECÍFICAS EN 4TOS BÁSICOS DE LAS 9 ESCUELAS 3III DESDE CORPORACIÓN MUNICIPAL Y DEPARTAMENTO PROVINCIAL SUR DURANTE EL AÑO 2019.

#### a) ACCIONES DE CAPACITACIÓN:

- Capacitación a Encargadas y/o Coordinadores de Bibliotecas CRA, en el desarrollo de un Plan Lector, en apoyo a la Comprensión Lectora de los estudiantes.
- Taller de "SIMCE" en la asignatura de matemática, como apoyo a Docentes de 4to básico del Programa JUMP MATH.
- Contratación de Empresa especializada en el ámbito de gestión curricular y de aula, con desarrollo de reuniones en cada Escuela y talleres con Docentes del Establecimiento.

b) ACCIONES DE MEJORA DE LAS CONDICIONES PARA LOS APRENDIZAJES:

- Compra de útiles escolares para los estudiantes y su trabajo en aula, considerando las necesidades educativas según contexto.
- Compra de material didáctico y/o pedagógico para los 9 Establecimientos antes mencionados, con un monto total asignado de \$52.000.000 , aportado por los Fondos de la Educación Pública FAEP 2019.

c) ACCIONES TÉCNICAS PEDAGÓGICAS

- Apoyo a los equipos técnicos y docentes, para el trabajo metodológico de las Bases Curriculares y los Programas de estudios, implementándolos en cada aula.
- Reuniones y Talleres con Docentes de 4tos básicos, 2 veces por semestre para monitorear y evaluar acciones desarrolladas en cada curso.
- Apoyo técnico periódico “Plan Escuelas Arriba”, a Equipos de los colegios municipales desde los Supervisores de Provincial Santiago Sur.





# V. ESTADO DE AVANCE PADEM 2019

El presente informe de Estado de Avance da cuenta de las acciones programadas y su nivel de ejecución en cada una de las áreas de proceso.

El PADEM 2019, proyectó 16 iniciativas para el año distribuidas en las siguientes dimensiones:

DIMENSIÓN	INICIATIVAS	N° ACCIONES	ESTADO DE AVANCE		
			IMPLEMETADO	EN DESARROLLO	POR EJECUTAR
DIMENSIÓN DE GESTIÓN PEDAGÓGICA	Desarrollo Curricular para aprendizaje de todos los estudiante	2		x	
	Trabajo colaborativo	1		x	
	Fortalecimiento educación de Párvulos articulación	2		x	
DIMENSIÓN DE LIDERAZGO	Fortalecimiento capacidades directivas	1		x	
DIMENSIÓN CONVIVENCIA ESCOLAR	Plan Comunal de Convivencia Escolar	6	x	x	x
DIMENSIÓN RECURSOS	Gestión de Recurso Humano y Educativo	3		x	x
DIMENSIÓN DE RESULTADOS	Metas de resultados				x

El Monitoreo de Avance de la Implementación 2019, entrega los siguientes niveles de avance:

1.-En gestión de Liderazgo del 100% de acciones programadas, están en ejecución, presentando un 70% de logros en el Estado de Avance.

2.-En gestión de Convivencia Escolar, del 100% de acciones programadas, hay un 61% implementada, un 14,6% por ejecutar, un 24,4% no ejecutada.

3.-En gestión de Recursos, del 100% de acciones programadas, hay un 70% ejecutado, un 20% en proceso de ejecución y 10% por ejecutar.

4.-En Resultados del 100% de las metas programadas, el 100% está por implementar porque su Estado se mide en el mes de Diciembre en la Evaluación de Resultados.

Las fortalezas observadas en este proceso han sido la sistematización y el acompañamiento de la Coordinación Comunal. Las dificultades en el atraso de algunas acciones están relacionados con el Paro Docente.

Se genera la necesidad de reestructurar la calendarización de las acciones en cada dimensión programada.



# VI. PLAN DE GESTIÓN 2020

### 6.1. VISIÓN EDUCATIVA COMUNAL

Avanzar progresivamente en la entrega de un Servicio Educativo de Calidad, inclusivo y participativo para todas y todos nuestros estudiantes, mediante el desarrollo de un trabajo colaborativo, que les permita, un título profesional de mando medio, la continuidad de sus estudios y el logro de una mejor calidad de vida.

### 6.2. MISIÓN EDUCATIVA COMUNAL

Crear condiciones para desarrollar Procesos de Enseñanza y Aprendizaje de Calidad, en un contexto Inclusivo y Participativo, para todas y todos nuestros estudiantes, entregando las herramientas Educativas y Técnicas para asegurar la continuidad de Estudios.

### 6.3. SELLO COMUNAL

Un servicio educativo municipal que aborda *integralmente* el proceso educativo.

<b>OBJETIVO ESTRATÉGICO EN GESTIÓN PEDAGÓGICA</b>
Fortalecer la implementación efectiva del currículum, en sus distintos niveles, cautelando los procesos de planificación y evaluación, considerando la diversidad en el aula y el fortalecimiento del trabajo colaborativo.
<b>META ESTRATÉGICA DE GESTIÓN PEDAGÓGICA</b>
Qué el 100% de establecimientos logre gestionar el currículum de acuerdo a los estándares vigentes.

DIMENSIÓN PEDAGÓGICA	LÍNEAS DE ACTUACIÓN / FOCOS	COORDINACIÓN DE APOYO
	Instalación de las Bases Curriculares con enfoque del Currículum Culturalmente pertinente, considerando el juego como factor de aprendizaje, en Educación Parvularia.	Coordinaciones Comunales de Pre básica, Básica y Media.
	Continuidad a la implementación del método lector para Primero y Segundo Básico.	
	Apoyos externos en comprensión lectora para terceros básicos. Medición Externa de Comprensión Lectora para terceros básicos.	
	Continuidad al Programa externo de Matemática focalizado en resolución de Problemas para los cuartos años básicos.	
	Articulación técnica en el trabajo colaborativo liderada por el Programa de Integración Escolar (PIE) en todos los niveles escolares.	
	Continuidad y Sistematización de trabajo en red comunal para Jefes Técnicos y de Producción.	
	Aplicación de mediciones comunales externos con Foco en escuelas en clasificación insuficientes.	
	Acompañamiento de Organismos técnicos con Foco en la gestión de aula para el primer ciclo básico.	
	Rediseño Participativo de los Módulos de las Especialidades Técnicas de Laboratorio Químico, Contabilidad y Turismo.	

	<p>Aplicación de la Actualización de las Bases Curriculares de Tercero y Cuarto Medio Científico Humanista y Técnico Profesional. Considerando electivo de historia y/o formación ciudadana.</p> <p>Implementación de un Programa de Nivelación en Lenguaje y Matemática para Primero Medio con foco en liceos insuficientes.</p>	
--	---	--

#### FORMAS DE MONITOREO Y EVALUACIÓN

Se establecen indicadores de monitoreo y evaluación y una carta Gantt para cada una de las acciones.

La periodicidad del monitoreo es trimestral y se levantan dificultades y fortaleza para su implementación.

La evaluación es de proceso y de resultados.

La evidencia es el informe de resultados firmada en conjunto con los equipos directivos relacionados en cada acción.

#### OBJETIVO ESTRATÉGICO GESTIÓN DEL LIDERAZGO

Mejorar el Liderazgo directivo de altas expectativas, con foco pedagógico, de acuerdo al Marco de la Buena Dirección y los estándares Indicativos de desempeño movilizando competencias para la gestión de la visión estratégica de sus Proyectos Educativos.

#### META ESTRATÉGICA GESTIÓN LIDERAZGO

80% de equipos directivos gestiona de acuerdo a los estándares establecidos en los instrumentos antes señalados.

	LÍNEAS DE ACTUACIÓN /FOCOS	COORDINACIÓN DE APOYO
DIMENSIÓN LIDERAZGO	Sistematizar un enfoque de reuniones de directores de calidad técnica con foco pedagógico, con lineamiento comunal y de acuerdo a un Protocolo, involucrando a los directores y evaluando semestralmente la propuesta.	Equipo de Coordinadores Comunales
	Acompañamiento técnico en la gestión directiva por organismo técnico con foco en los establecimientos insuficientes	
	Implementar el sistema de seguimiento a los convenios de desempeño de director.	

**FORMAS DE MONITOREO Y EVALUACIÓN DE LA DIMENSIÓN GESTIÓN PEDAGÓGICA**

Se establecen indicadores de monitoreo y evaluación y una carta Gantt para cada una de las acciones y las actividades asociadas a la acción.

Se aplican dos encuestas de satisfacción, una al iniciar y otra al finalizar el año.

La evidencia son los resultado de la encuesta de satisfacción, las actas de trabajo de las reuniones planificadas y las evaluación de4 convenio de desempeño.

**OBJETIVO ESTRATÉGICO GESTIÓN DE CONVIVENCIA**

Mejorar los procesos de gestión de la Convivencia Escolar, tanto en sus aspectos normativos, como formativos, en concordancia con los Proyectos educativos y la legalidad vigente.

**META ESTRATÉGICA GESTIÓN DE CONVIVENCIA**

100% de los establecimientos mejora los procesos de gestión relacionados con Reglamento Interno, procesos de formación y participación.

	<b>LÍNEAS DE ACTUACIÓN /FOCOS</b>	<b>COORDINACIÓN DE APOYO</b>
<b>DIMENSIÓN CONVIVENCIA</b>	Ejecución de Programas de apoyo a la formación integral al estudiante de acuerdo a las necesidades detectadas en los diagnósticos institucionales.	Educación Extraescolar, Coordinación de hábitos saludables Coordinación Intercultural
	Monitoreo Comunal de Reglamentos de Convivencia Escolar, Plan de Gestión y Planes Obligatorios de acuerdo a Normativa Vigente.	Coordinación de Junaeb. Coordinación Medio Ambiente.
	Sistematizar reuniones de equipos de convivencia comunal considerando mesas técnicas que permitan resolver problemas y tomar decisiones fundamentadas de acuerdo al contexto.	Coordinación Convivencia Escolar



**FORMAS DE MONITOREO Y EVALUACIÓN DE LA DIMENSIÓN DE GESTIÓN DE LIDERAZGO**

Se establecen indicadores de monitoreo y evaluación y una carta Gantt para cada una de las acciones y las actividades asociadas a la acción.

La periodicidad del monitoreo es semestral.

La evaluación es de cumplimiento y de impacto en los indicadores de Formación personal y social en los estudiantes.

La evidencia es el resultado de la encuesta de satisfacción y percepción del proceso a los directores y las actas de trabajo de la Fiscalización interna.

**OBJETIVO ESTRATÉGICO GESTIÓN DE RECURSOS**

Establecer un Plan Estratégico para la Gestión de la Dimensión de Recursos en sus tres Subdimensiones, (Gestión del Personal, Gestión de los Recursos Financieros y Gestión de los Recursos Educativos) considerando las necesidades tanto de recurso humano, material y técnico para optimizar la gestión y logro de las metas de aprendizajes.

**META ESTRATÉGICA GESTIÓN RECURSOS**

Implementar con un 80% de logros el Plan Estratégico para la gestión de recurso en las tres sub dimensiones de acuerdo a criterios establecidos.

DIMENSIÓN GESTIÓN DE RECURSOS	LÍNEAS DE ACTUACIÓN /FOCOS	COORDINACIÓN DE APOYO
	Formular el Plan de desarrollo Profesional docente en concordancia con las necesidades detectadas en los establecimientos y orientaciones del MINEDUC.	Coordinación Comunal
	Establecer lineamientos y orientaciones sobre el uso y adquisición de los recursos con enfoque inclusivo que permitan el logro de aprendizaje de todos los estudiantes.	

**FORMAS DE MONITOREO Y EVALUACIÓN EN GESTIÓN DE RECURSOS**

Se establecen indicadores de monitoreo y evaluación y una carta Gantt para cada una de las acciones y las actividades asociadas a la acción.

La evaluación es de cumplimiento

La evidencia es el informe de ejecución del plan de desarrollo profesional.

El Documento con lineamientos y orientaciones y un informe de aplicación.

## OBJETIVO ESTRATÉGICO GESTIÓN DE RESULTADOS

Lograr un incremento sostenido de la eficacia y eficiencia escolar a través de los procesos de gestión programados en las cuatro dimensiones de la gestión y de un seguimiento y monitoreo a los resultados.

## META ESTRATÉGICA GESTIÓN DE RESULTADOS

10 puntos de mejora en los promedios SIMCE en Lenguaje y Matemática en los niveles evaluados el año 2020.

Lograr que el 80% de los alumnos de primer año alcance lectura inicial al finalizar el año.

Disminuir en un 10% la concentración de estudiantes insuficientes en lectura comprensiva y en un 8% en resolución de Problemas matemáticos en los niveles evaluados el año 2020.

Lograr un incremento de 92% de asistencia media a nivel promedio en los 41 establecimientos.

## SEGUIMIENTO A LOS RESULTADOS

Se establecen indicadores de seguimiento para cada una de las metas de resultados.

- Para las metas SIMCE seguimiento al proceso a través de mediciones internas para la toma de remediales oportunas.
- Para las metas de asistencia media se establece seguimiento mensual a través de SIGE, para establecer remediales oportunas y pertinentes.

La evidencia es el informe de medición interno tipo SIMCE en las asignaturas focalizadas y los acuerdos con la toma remedial acordada.

El reporte de resultados SIMCE año 2020.

La evidencia para la asistencia media es el Informe mensual de asistencia y los acuerdos de remediales.



## VII. DOTACIÓN DOCENTE

DOTACIÓN 2020	TOTAL HRS 2020 (PROYECTADO)
Total horas Asistentes Profesionales	5711
Total horas Asistentes Paradocentes	22526
Total horas Asistentes Auxiliares	15625
Total horas Docentes Aula	44225
Total horas Docentes Jefes UTP	1829
Total horas Docentes Directores	1804
Total horas Docentes Inspectores generales	2730
Total horas Docentes Orientadores	614
Total horas Docentes Subdirectores	44
Total horas Docentes Encargados	1926
Total horas Docentes Otros	571
Total horas Dotación DAEM/Corp 2019	6435
<b>TOTAL GASTOS EN PERSONAL</b>	<b>104.040</b>

#### 7.1. PROYECCIÓN DE PERSONAL



## VIII. PRESUPUESTO COMUNAL

## 8.1 PRESUPUESTO PADEM 2020

La siguiente ficha presupuestaria proyecta los ingresos y gastos de Educación del año 2020. Ficha basada en la estructura del Balance en Ejecución Presupuestaria (BEP).

Es dable señalar que, las horas docentes presentadas y proyectadas en el Gasto de Personal tendrán ajustes de acuerdo a lo que indica la Ley 19.410 en su artículo 22 y artículo 52, letra F y G, así como también la Ley 21.040 en su artículo trigésimo noveno.

PRESUPUESTO EDUCACIÓN	AÑO 2020
Subvención Fiscal Mensual	\$13.841.294.838
Subvención Escolar Preferencial, Ley N° 20.248	\$ 5.444.616.890
Subvención para Educación Especial	\$ 3.360.628.804
Fondo de Apoyo a la Educación Pública	\$ 3.502.880.192
Recuperaciones Art. 12 Ley N° 18.196 y Ley N° 19.117 Artículo Único	\$ 834.634.889
Otros	\$ 9.073.210.520
<b>De la Municipalidad a Servicios Incorporados a su Gestión</b>	<b>\$ 2.851.100.656</b>
<b>Total Ingresos</b>	<b>\$ 38.908.366.789</b>

Paralelamente se deja presente que esta Corporación se encuentra gestionando la resolución de incentivo al retiro tanto para docentes, como para asistentes de la Educación.

Gastos en Personal	\$33.815.351.593
Bienes y Servicios de Consumo	\$ 4.332.657.670
Prestaciones de Seguridad Social	\$ 380.042.133
Adquisición de Activos No Financieros	\$ 142.430.211
Servicio de la Deuda	\$ 237.885.182
<b>Total Gasto</b>	<b>\$38.908.366.789</b>

